

SINTEF Teknisk Godkjenning

TG 20732



Utstedt første gang: 30.03.2022

Revidert:

Korrigert: 04.04.2022

Gyldig til: 01.04.2027

Forutsatt publisert på

www.sintefcertification.no

SINTEF bekrefter at

Sikaplan SGmA 1,5 mm

er vurdert å være egnet i bruk og tilfredsstiller krav til produktdokumentasjon i henhold til forskrift om omsetning og dokumentasjon av produkter til byggverk (DOK) og forskrift om tekniske krav til byggverk (TEK), for de egenskaper, bruksområder og betingelser for bruk som er angitt i dette dokumentet.



1. Innehaver av godkjenningen

Sika Norge AS

Sanitetsveien 1

2013 Skjetten

<https://nor.sika.com/no/home.html>

2. Produktbeskrivelse

Sikaplan SGmA 1,5 mm er en våtromsmembran av mykgjort PVC med en kjerne av glassfiber. Sikaplan SGmA 1,5 mm er en sveisbar banemembran som kan benyttes på golv. Standard farge er beige.

Produkter som inngår i systemet er gitt i tabell 1.

Tabell 1

Produkter som inngår i systemet

Produkt	Beskrivelse
Sikaplan SGmA 1,5 mm	PVC membran
Sikaplan innvendig hjørne PVC 90° / I	Innvendig hjørne
Sikaplan utvendig hjørne PVC 90° / A	Utvendig hjørne
Sikaplan rørmansjett 127 mm	Rørmansjett
Sikaplan rørmansjett 20 mm	Rørmansjett
Schönox ST BT	Butylbånd

Tabell 2

Mål og toleranser for Sikaplan SGmA 1,5 mm

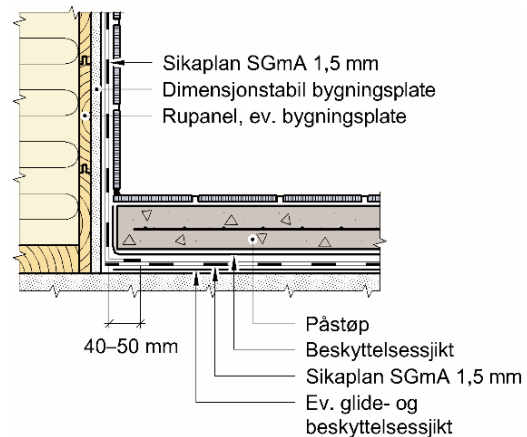
Betegnelsen	Standardmål	Toleranse
Tykkelse	1,50	(-5 % / +10 %)
Flatevekt	1,9 kg/m ²	(-5 % / +10 %)
Bredde	2,00 m	(-0,5 % / +1 %)
Rullengde	15-20 m	(-0 % / +5 %)

3. Bruksområder

Sikaplan SGmA 1,5 mm kan benyttes som vanntettende og dampnettende sjikt på våtromsgolv. Membranen legges under påstøp, se figur 1. Aktuelle bruksområder er boliger, hoteller og våtrom med tilsvarende belastning.

Membranen kan legges på underlag av betong, hurtigtørkende fiberarmert sparkelmasse og bygningsplater egnet for våtrom. Membranen skal alltid ha overdekning av påstøp. Øvrige betingelser for bruk er omtalt i pkt. 7.

Fig. 1



Sikaplan SGmA 1,5 mm lagt under påstøp

4. Egenskaper

Materialeegenskaper

Sikaplan SGmA 1,5 mm er prøvd i henhold til i EAD 030436-00-0503 "Guideline for European Technical Approval of Watertight covering kits based on flexible sheets for wet room floors and or walls: Part 2. Kits based on fleible sheets", versjon March 2019. Produkttegenskapene er vist i tabell 2.

Tabell 2

Produkttegenskaper bestemt ved typeprøving i henhold til EAD 030436-00-0503

Egenskap	Prøvmingsmetode	Verdi
Vanndampmotstand	EN ISO 12572, valg C annek C	sd =25,6 m
Vanntetthet ved 1,5 bar	EN 13553	Bestått
Skjøtoverbyggende evne, strekk og skjær 2 mm	EAD, Annek B	Bestått
Vanntetthet ved gjennomføringer i golv ¹⁾	EAD, annek A	Bestått
Motstand mot temperatur, 4 uker ved 70 °C	EN 13859-1: 2014	Bestått
Motstand mot alkalitet, 4 uker ved 80 °C	EN 12311-2	Bestått
Tykkelse	EN ISO 24346:20121849	1,35 ± 0,03

¹⁾ Dokumentert med Joti K-Sluk 75 Side og Veiser One sluk.

SINTEF er norsk medlem i European Organisation for Technical Assessment, EOTA, og European Union of Agrément, UEAtc

SINTEF Certification
www.sintefcertification.no
e-post: certification@sintef.no

Kontaktperson, SINTEF: Neha Parekh
Utarbeidet av: Camilla Bakken Aas

SINTEF AS
www.sintef.no
Foretaksregister: NO 919 303 808 MVA

5. Miljømessige forhold

Helse- og miljøfarlige kjemikalier

Sikaplan SGmA 1,5 mm inneholder ingen prioriterte miljøgifter, eller andre relevante stoffer i en mengde som vurderes som helse- og miljøfarlige. Prioriterte miljøgifter omfatter CMR, PBT og vPvB stoffer.

Avfallshåndtering/gjenbruksmuligheter

Sikaplan SGmA 1,5 mm med tilhørende produkter skal sorteres som restavfall på byggeplass/ved avhending. Produktet skal leveres til godkjent avfallsmottak der det kan energigjenvinnes.

Miljødeklarasjon

Det er utarbeidet miljødeklarasjon (EPD) i henhold til EN 15804 for Sikaplan SGmA 1,5 mm. For full miljødeklarasjon se EPD nr. EPD-SIK-20210141-IBA1-EN, <http://ibu-epd.com/en/>.

6. Betingelser for bruk

Utførelse

Sikaplan SGmA 1,5 mm sveises med varmluft og skal alltid legges av fagpersoner i henhold til produsentens monteringsanvisning.

Gjennomføringer i membranen, og tilslutning til vegger skal gjøres i henhold til prinsippene som er vist i Byggforskserien *541.805 Golv i bad og andre våtrom*. Det skal benyttes prefabrikkerte rørmansjetter, og alle hjørner skal forsterkes med prefabrikkerte hjørneløsninger.

Membranen kan brukes i golv med innlagt golvvarme. Selv om membranen tåler langtidsbelastning over 60 °C og kan ha direkte kontakt med varmekabler, anbefales det alltid minimum avstand på 5 mm.

Generelle krav til underlaget

Før membranen legges på, må underlaget være rent for støv, fett, malingsrester og annet smuss.

Betongunderlag må være stålglattet, flytsparklet eller flekksparklet før membranen limes til underlaget. Overflaten skal være sugende.

Før legging av Sikaplan SGmA 1,5 mm må man forsikre seg om at golvet har nødvendig fall, se Byggforskserien *541.805 Golv i bad og andre våtrom*.

Type underlag på golv

Sikaplan SGmA 1,5 mm kan legges på betong eller på undergolv av stive bygningsplater og konstruksjonsdetaljer i henhold til Byggforskserien *541.805 Golv i bad og andre våtrom*. Membranen skal alltid ha overdekning av påstøp. For membranløsning med påstøp kan membranen også legges på underlag av gulvbord.

Fuktinnhold i underlaget

Ved legging av Sikaplan SGmA 1,5 mm på underlag av betong må fuktinnholdet i betongen være maks 85 % RF. Ved legging av membranen på betonggolv med varmeanlegg må fuktinnholdet i betongen være < 75 % RF.

Ved legging av Sikaplan SGmA 1,5 mm på trebaserte materialer med varme i golvet bør fuktinnholdet i de trebaserte materialene maksimalt være 7 vekt-%. Dersom det ikke er varme i underlaget bør fuktinnholdet maksimalt være 15 vekt-%.

Bruk av tettband og tetting rundt rørgjennomføringer

Ved legging av Sikaplan SGmA 1,5 mm på baderomsgulv må membranen legges på golv og føres minimum 5 cm opp langs på veggen. SCHÖNOX ST BT limes på veggoverflaten med ca. 2 cm overlapp over Sikaplan SGmA 1,5 mm. Luftlommer langs tettbandet må fjernes. Det er viktig å unngå kanter på tettbandet. Rørgjennomføring i golv tettes ved å skjære membranen tett inntil røret. Membranene kan splittes for å trekke den over røret. Membranslapp med ca. 100mm bredde sveises over splitten. Rørmansjett av riktig dimensjon trekkes over røret og sveises det til membranen.

Sluk

Slukets klemring må demonteres før membranen legges ut over sluket. Membranen varmes opp samtidig som den rulles og strekkes ned i sluket, se figur 2.

Sluk som har klemring med skruer skrues på plass mens belegget er mykt etter oppvarmingen. Skruene bør ettertrekkes.

Følg for øvrig slukleverandørens anvisning med hensyn til hvordan membranen skal avsluttes i forhold til klemringen.

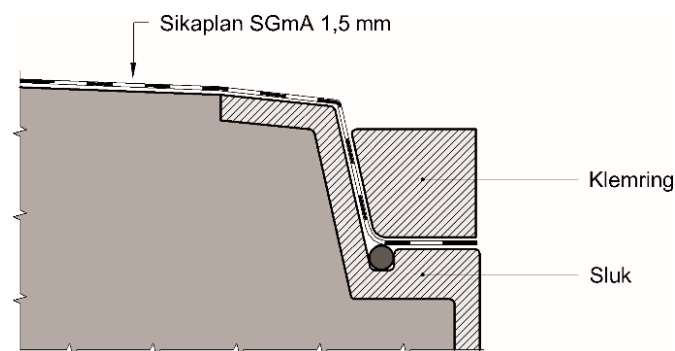


Fig. 2
Sluk med klemring

Skjøter

Sikaplan SGmA 1,5 mm 5 sveises med varmluft. Sveiseskjøter må ikke plasseres nærmere slukkanten enn 300 mm.

Vanntetthetstest det

Før legging av membranen under påstøp bør det utføres vanntetthetstest av membransystemet, se Byggebransjens Våtromsnorm, BVN 53.010..

Lagring og kondisjonering

Sikaplan SGmA 1,5 mm bør lagres tørt, med rullene plassert på paller og beskyttet på byggeplass av presenning eller lignende. Den relative fuktigheten i rommet ved legging må være 30–60 % RF.

7. Produkt- og produksjonskontroll

Sikaplan SGmA 1,5 mm produseres i Tyskland for Sika Norge AS.

Innehaver av godkjenningen er ansvarlig for produksjonskontrollen for å sikre at produktet blir produsert i henhold til de forutsetninger som er lagt til grunn for godkjenningen.

Fabrikkfremstillingen av Sikaplan SGmA 1,5 mm er underlagt overvåkende produkt- og produksjonskontroll i henhold til kontrakt om SINTEF Teknisk Godkjenning.

Produksjonsbedriften har et kvalitetssystem som er sertifisert i henhold til EN ISO 9001.

8. Grunnlag for godkjenningen

Sikaplan SGmA 1,5 mm er vurdert på grunnlag av rapporter som er innehavers eiendom.

9. Merking

Merkingen skal minst omfatte produsent, produktnavn/kvalitet og produksjonstidspunkt.

Det kan også merkes med godkjenningsmerket for SINTEF Teknisk Godkjenning; TG 20732.

10. Ansvar

Innehaver/produsent har det selvstendige produktansvar i henhold til gjeldende rett. Krav kan ikke fremmes overfor SINTEF utover det som er nevnt i NS 8402.

for SINTEF



Susanne Skjervø
Godkjenningsleder